

Exportadores cordobeses plantean la importancia de mejorar la competitividad

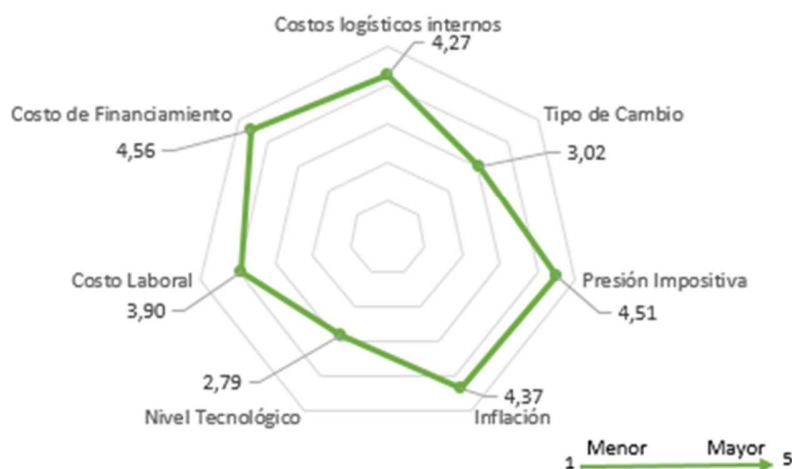
- *Costo de financiamiento y la presión impositiva han sido los principales impedimentos para alcanzarla, le siguen la inflación y el costo logístico*
- *El tipo de cambio competitivo esperado rondaría en \$41.07*

La **Cámara de Comercio Exterior de Córdoba** ha realizado un nuevo relevamiento entre sus asociados, a través de la Encuesta semestral llevada a cabo por el **Observatorio de Comercio Exterior – OCE** – dependiente de nuestro *Instituto Superior de Comercio Exterior- ISCE* - en el mes de octubre de 2018 a las empresas de la industria manufacturera y que desarrollan de manera continua actividades de exportación y/o importación de bienes.

En el conjunto de respuestas se observa que el costo de financiamiento y la presión impositiva han sido los principales impedimentos para alcanzar una mayor competitividad.

Luego, se destacan la inflación y el costo logístico, mientras que se advierte la poca influencia en este semestre del tipo de cambio.

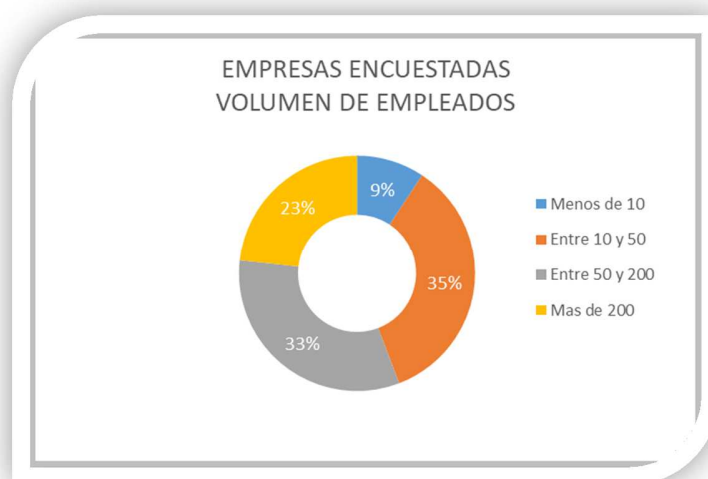
Incidencia negativa de diferentes Variables sobre Competitividad



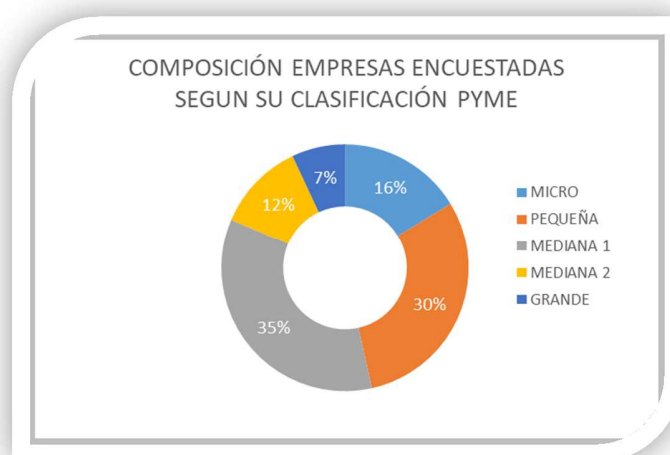
Los datos corresponden al primer semestre del presente año.

A continuación, el documento para información y análisis:

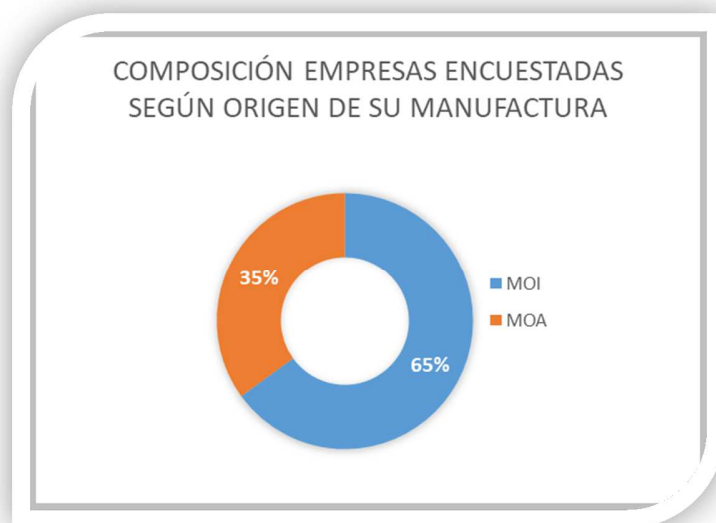
Perfil de las empresas encuestadas



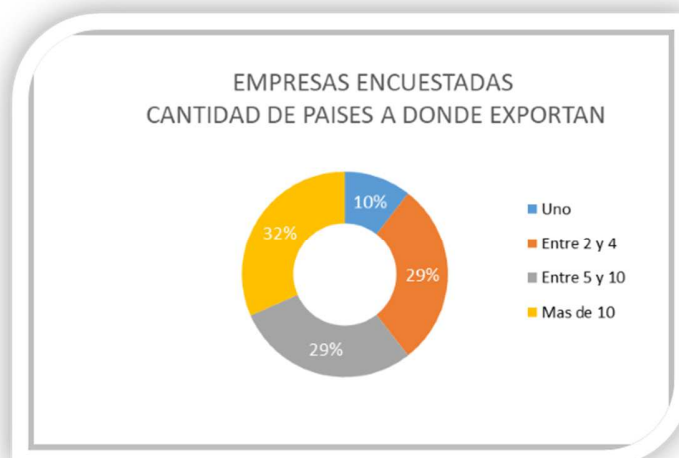
Si tomamos en cuenta la clasificación Pyme, según los criterios utilizados en la Resolución 154/2018 de la Secretaría de Emprendedores y de la Pequeña y Mediana Empresa, la distribución de las firmas que han sido encuestadas en este semestre, ha sido la siguiente:



Respecto a los sectores al que pertenecen las firmas, se las agrupa en dos grandes divisiones: MOI - Manufacturas de Origen Industrial- y MOA - Manufacturas de Origen Agropecuario, obteniéndose los siguientes resultados:



También para dimensionar el grado de internacionalización de las empresas encuestadas, se realizaron consultas con respecto a la cantidad de países donde se exporta y la cantidad de clientes.

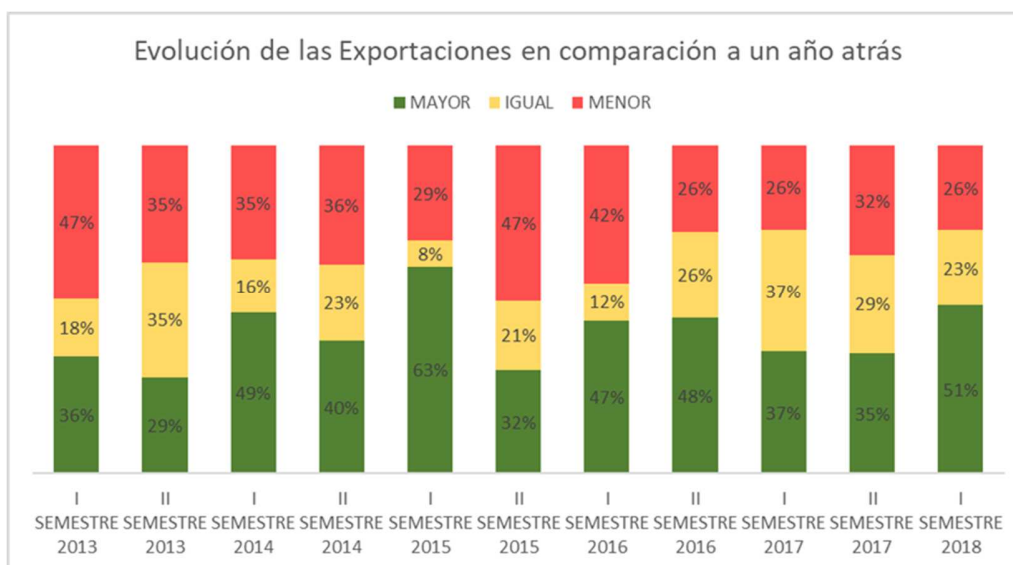


Las respuestas permiten inferir un positivo grado de internacionalización de las firmas, ya que **más del 60% de las empresas, han respondido que tienen más de cinco países como destinos de sus exportaciones**, lo que significa además una fortaleza respecto al grado de dependencia que existe cuando hay un solo país de destino.

Indicador de Evolución de las Exportaciones - Comportamiento Histórico

En este indicador, se comparan las variaciones en el nivel de las exportaciones desde el año 2013, en relación con igual semestre del año anterior, de ese modo se trata de atenuar una posible estacionalidad en el comportamiento de las

exportaciones, de algunas o todas las empresas. La evolución de los últimos 10 semestres es la siguiente:



Las empresas que informan que **sus ventas al exterior han tenido una variación positiva y alcanzan al 51% en este último semestre, mostrando un aumento en comparación de igual período del año anterior donde el porcentaje era del 37%**, mientras las que permanecieron iguales fueron del 23 % y las firmas que habían sufrido una baja en sus exportaciones se mantuvo en 26%, igual porcentaje obtenido en el primer semestre de 2017.

Indicador de las exportaciones. Comportamiento histórico

En el siguiente gráfico se aprecia que luego de haber tenido una recuperación durante el año 2016 y un retroceso durante el año 2017, podemos observar que en **este primer semestre de 2018 el índice ha tenido un marcado crecimiento, mostrando el valor más alto con excepción del II semestre de 2015.**

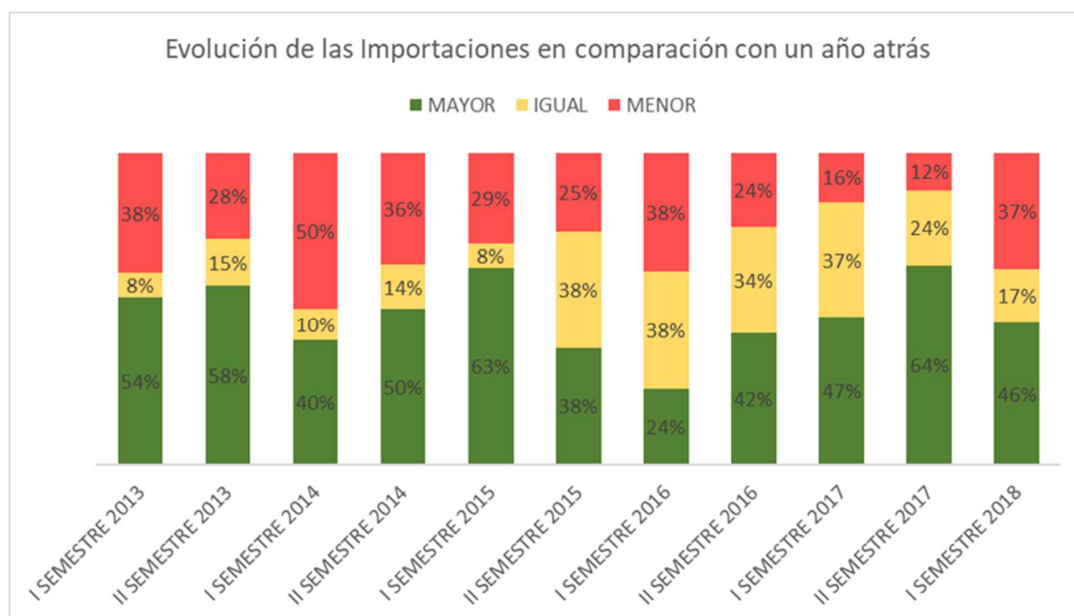


Indicador de Importaciones. Comportamiento Histórico

Respecto a las importaciones del 1er Semestre de 2018, la cantidad de empresas que informan que tuvieron un mayor volumen de compras en el exterior con respecto al año anterior fue de un 46%, en cuanto a las que han reducido la cantidad importada aumentaron al 37% al compararlo con el 16% obtenido en mismo semestre del año anterior.

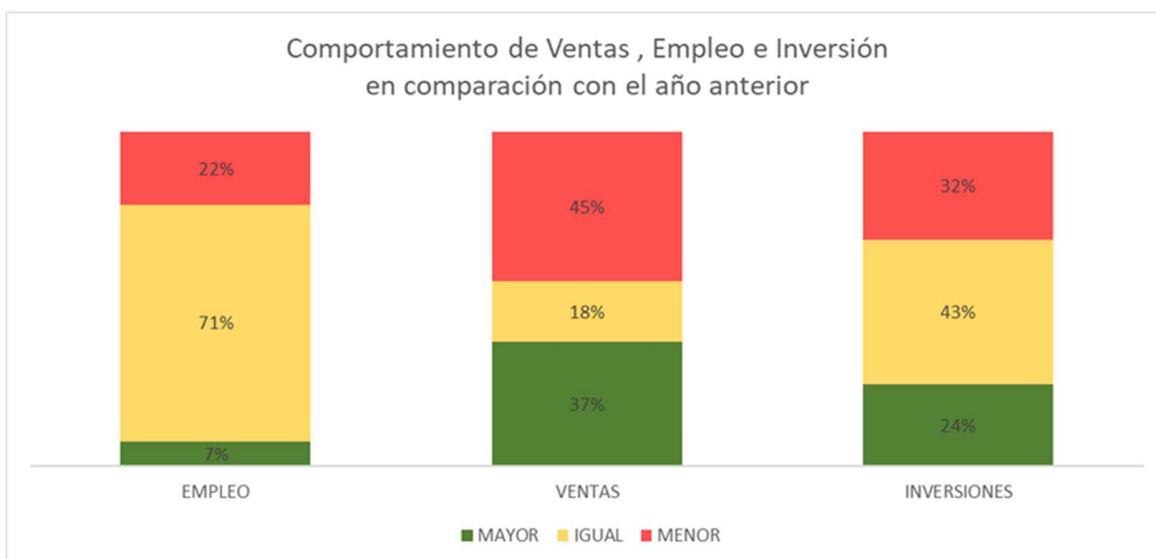
Es importante aclarar que las empresas encuestadas que participan del análisis son solamente las firmas industriales, desestimando a las compañías netamente importadoras o empresas de servicios. Por ende puede considerarse que los aumentos de las importaciones están relacionadas a compras de insumos, bienes de capital, partes y componentes que la industria utiliza en su producción, pudiendo reflejar también conductas tendientes a acrecentar o disminuir inventarios.

La distribución obtenida históricamente es la siguiente:



Otros Indicadores históricos analizados

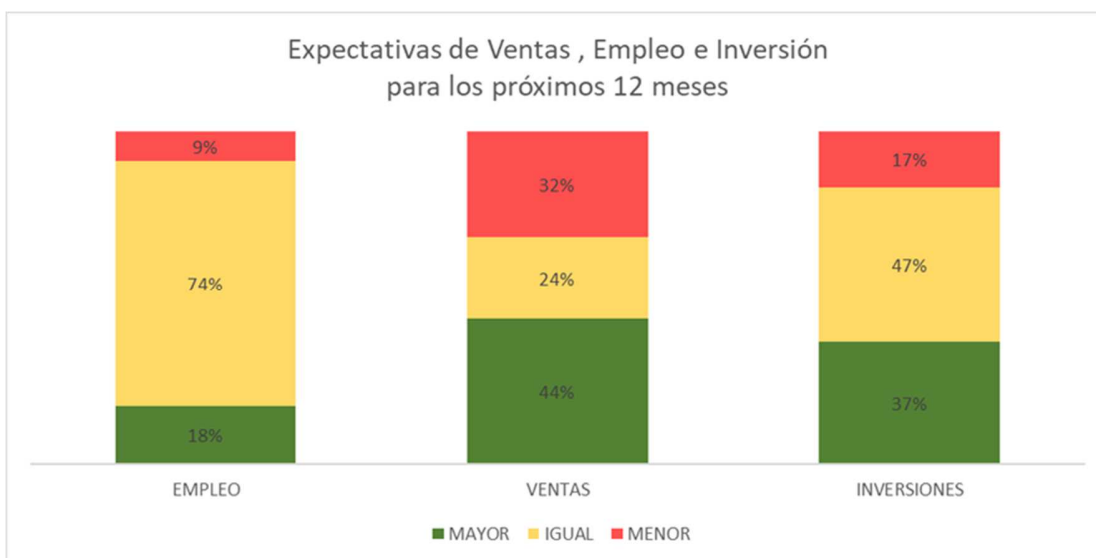
Un aspecto relevante de la encuesta es examinar la evolución respecto a otras variables importantes como el Empleo, Ventas internas e Inversión, habiéndose obtenido los siguientes resultados con relación a igual periodo del año anterior:



En las respuestas de los socios de CaCEC se aprecia que la variable que presenta el aspecto más negativo ha sido la disminución de las ventas en el 45% de las empresas encuestadas. En relación con la variable empleo, informan que el 78 % de las firmas mantuvieron su plantel y un 22 % redujeron el personal empleado. Respecto a las inversiones las respuestas positivas alcanzaron el 24%.

Indicadores de Expectativas para los próximos 12 meses

Empleo, venta e inversión



Se destaca que las variables con expectativas más positivas se refieren al nivel esperado de Ventas internas, que alcanza un valor positivo del 44 % de las respuestas de las empresas, siguiendo el nivel de Empleo en que un 90% prevé mantener o aumentar su nivel de empleo, mientras que Inversiones muestran también una expectativa de aumento en el 37% de las encuestadas.

Expectativas con relación a las exportaciones



El gráfico muestra que las expectativas de mayor exportación para los próximos 12 meses, medido a través del Índice de evolución que elabora el OCE, muestra una leve caída con respecto de la última encuesta de abril de 2018.

Expectativas con relación a las importaciones

Al ser consultados los encuestados sobre las expectativas de Importación, se obtuvo el siguiente Índice, el cual muestra una **importante caída de las compras esperadas al exterior**, siendo el valor más bajo obtenido en toda la serie, seguramente impulsado por las devaluaciones ocurridas en los últimos meses.



Nivel de la tasa de inflación esperada

Con respecto a las expectativas inflacionarias para los próximos 12 meses, la mayoría de los encuestados respondió que espera un **nivel de inflación entre un 30% y 35%** y solamente un 2% espera una inflación mayor al 45%.

Tipo de cambio competitivo

Cuando a los empresarios se les preguntó cuál es el **tipo de cambio** que estiman adecuado para que sus empresas **sean competitivas** en el comercio internacional, el mismo arroja un valor de **41.07 pesos**, siendo un tipo de cambio promedio simple que surge de las respuestas analizadas y que alcanza un salto porcentual del 71,8% respecto al semestre anterior, siendo éste el más alto de la serie.



En términos generales, el empresario considera que el tipo de cambio de pesos por dólar en abril de 2018 está un 10,6 % aproximadamente por debajo de lo que estiman necesario para su competitividad. Debe advertirse que la brecha cambiaria se ha reducido casi 24 puntos, si se compara la situación actual con la vigente a octubre de 2015.

Si se diferencia el tipo de cambio competitivo que solicitan las empresas en octubre de 2018 según el origen de su manufactura, las de origen industrial estarían un 14,9 % promedio por debajo de lo que estiman como competitivo, en cambio las firmas cuyas manufacturas son de origen agropecuario el desfase promedio es de un 7%.